



**KASTAMONU ÜNİVERSİTESİ TURİZM FAKÜLTESİ
TURİZM REHBERLİĞİ BÖLÜMÜ**

Akran Değerlendirme Raporu

AKRAN DEĞERLENDİRME TAKIMI

Prof.Dr. İrfan Yazıcıoğlu (Başkan)

Prof.Dr Ramazan Pars Şahbaz(Üye)

Prof.Dr Yalçın Aslantürk (Üye)



1. PROGRAMA AİT BİLGİLER

İletişim Bilgileri

Turizm Rehberliği Bölüm Başkanı
Doç. Dr. Nagihan ÇAKMAKOĞLU ARICI
Cep No: 05058241510
E-Posta: ncakmakoglu@kastamonu.edu.tr

1.1. Programın Türü

Programın türü birinci örgün öğretimdir.

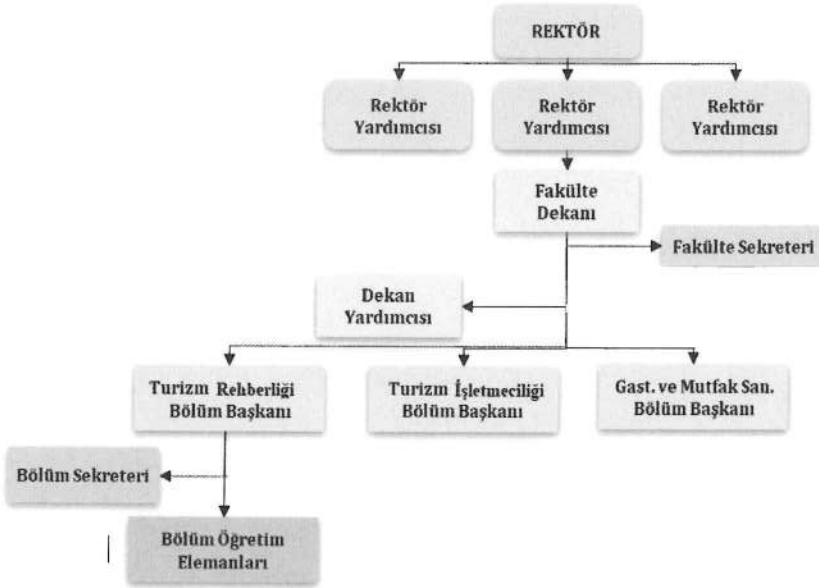
1.2. Eğitim-öğretim biçimi

Programın yürütülme biçimini örgün öğretimdir.

Türk Dili ile Atatürk İlkeleri ve İnkılapları dersleri Kastamonu Üniversitesi Uzaktan Eğitim Merkezi tarafından uzaktan eğitim şeklinde yürütülmektedir.

1.3. Yönetim Yapısı

Turizm Rehberliği Bölümü, Turizm Fakültesi Dekanlığına bağlı bir bölüm olarak faaliyetlerini sürdürmektedir. Bu çerçevede Kastamonu Üniversitesi Turizm Fakültesi bünyesinde eğitim-öğretim faaliyetlerini yürüten Turizm Rehberliği Bölümü organizasyon yapısı Şekil 1'de sunulmuştur.



Şekil 1. Turizm Rehberliği Bölümü Yönetim Yapısı

1.4. Programın Tarihçesi

Turizm Rehberliği Bölümü, 14.02.2009 tarihinde yayınlanan 2009/14695 sayılı Bakanlar Kurulu kararı ile kurulan Kastamonu Üniversitesi Turizm İşletmeciliği ve Otelcilik Yüksekokulu



bünyesinde kurulmuştur. Turizm İşletmeciliği ve Otelcilik Yüksekokulu 2011-2012 Eğitim-Öğretim yılında fakülteye dönüşmüştür. Turizm Rehberliği Bölümünde kadrolu olarak görev yapan iki doçent doktor, bir doktor öğretim üyesi, üç araştırma görevlisi olmak üzere 6 öğretim elemanı bulunmaktadır. Biri bölüm başkanı, ikisi araştırma görevlisi olmak üzere bölümde üç tane çalışma lisansına sahip öğretim elemanı bulunmaktadır. Hâlihazırda bölüm için bir doçent kadro ilanına çıkmış ve öğretim elemanı güz dönemine yetişecektir. Ayrıca iki doktor öğretim üyesi talebinde de bulunulmuştur. Fakültenin diğer bölümlerindeki (Turizm İşletmeciliği ve Gastronomi ve Mutfak

Sanatları) öğretim elemanları da bölümde derse girmektedir. Flora-Fauna, Sanat Tarihi, Arkeoloji gibi uzmanlık derslerine gelen öğretim elemanları için Orman Fakültesi, Fen Edebiyat Fakültesi, Sağlık Bilimleri YO, Güzel Sanatlar Fakültesi gibi diğer fakülte ve yüksekokullarla bölüm, iş birliği içindedir. Rusça, Almanca ve İspanyolca okutmanları bölümün talebi üzerine istihdam edilmiş, ancak kadroları Yabancı Diller Yüksekokulu'ndadır. Yabancı Diller YO fakültemiz ile aynı binada olup, diğer iş birliği içinde olunan fakülteler de aynı kampüstedir. Turizm Rehberliği Bölümünün eğitim ve öğretim süresi dört yıldır. İsteğe bağlı hazırlık sınıfı (İngilizce) uygulaması bulunmaktadır. Turizm Rehberliği Bölümüne öğrenci alımına 2011-2012 eğitim öğretim yılında başlanmış olup bölüm ilk mezunlarını 2016-2017 eğitim-öğretim yılında vermiştir.

2. ÖĞRENCİLER

2.1. Programa Kabul Edilme Süreci

Kastamonu Üniversitesi, Turizm Fakültesi, Turizm Rehberliği Bölümü Birinci Örgün Öğretim Programına öğrenci kaydı, Ölçme, Seçme ve Yerleştirme Merkezi Başkanlığı (ÖSYM) tarafından uygulanan merkezi sınav (DİL puanı ile) sonuçlarına göre yapılmaktadır. ÖSYM tarafından yapılan sınav sonuçlarına göre bölümümüze yerleştirilen öğrencilerin kesin kayıtları, Yüksek Öğretim Kurulu (YÖK), ÖSYM ve Rektörlük tarafından belirlenen ilkeler (2547 Sayılı Yükseköğretim Kanununun Eğitim ve Öğretim ile İlgili Yükseköğretime Giriş Maddeleri) uyarınca istenen belgelerle, her yıl belirlenen ve ilan edilen tarihlerde, Öğrenci İşleri Daire Başkanlığı tarafından yürütülmektedir. Kayıt için zamanında başvurmayan veya gerekli belgeleri zamanında sağlamayan öğrenciler kayıt hakkını kaybetmektedirler. Kayıt için sunulan belgelerde eksiklik veya tahrifat olduğunun belirlenmesi, öğrencinin başka bir yükseköğretim kurumuna kayıtlı olması veya başka bir yükseköğretim kurumundan çıkarma cezası almış olması hallerinde, kesin kayıt yapılmış olsa bile kayıt iptal edilmektedir. Ayrıca, öğrenciler kayıt işlemlerini kendileri E-devlet üzerinden gerçekleştirebilmektedirler. Yabancı uyruklu öğrencilerin bölüme kabulü "Kastamonu Üniversitesi Yurtdışından Öğrenci Kabul Yönergesi" esaslarına göre yapılmaktadır. <https://www.kastamonu.edu.tr/images/dokumanlar/idaribirimler/ogrenciisleri/OnemliBilgiveBelgeler/KASTAMONU-UNIVERSITESI-MILLETLERARASI-ODRENCI-ALIMI-VE-KAYIT-YONERGESI.pdf> adresinden ilgili yönergeye ulaşılabilmektedir.

2.2. Programa Kabul Edilen Öğrencilerin Hazırlık Sınıfına İlişkin Bilgiler

Turizm Rehberliği Bölümünde 2016-2017 eğitim öğretim yılındam14 öğrenci zorunlu hazırlık eğitimi almıştır. Takip eden akademik yıllarda 2017-2018 eğitim öğretim döneminde 24, 2018-2019 eğitim öğretim döneminde 23, 2019-2020 eğitim öğretim döneminde 1 öğrenci hazırlık eğitimi almış ve 2020-2021 eğitim öğretim döneminde ise hazırlık sınıfı öğrenci sayısı 5 olmuştur. Hazırlık sınıfı eğitiminin isteğe bağlı olması nedeniyle yıllara göre öğrenci sayılarında artış ve azalış görülmektedir. Hazırlık sınıfının zorunlu tutulamayıp gerekçesi bölümde yabancı dil şartını



sağlayan tek akademisyen bulunmasındandır. İlerleyen yıllarda bu şart sağlandığı takdirde hazırlık sınıfının zorunlu hale getirilmesi ön görülmektedir. Hazırlık sınıfına ilişkin bilgiler Tablo 1.3'te verilmiştir

Tablo 1. Hazırlık Sınıfına İlişkin İstatistik Bilgiler

Akademik Yıl	Kayıtlı Öğrenci Sayısı	Başarılı	Başarısız
2023-2024	2	2	-
2022-2023	2	1	1
2021-2022	1	1	-
2020-2021	5	5	-
2019-2020	1	1	-
2018-2019	23	21	2
2017-2018	24	14	10
2016-2017	14	9	5
Toplam	67	50	17

2.3. Yatay ve dikey geçişle öğrenci kabulü, çift ana dal, yan dal ve öğrenci değişimi uygulamaları ile başka kurumlarda ve/veya programlarda alınmış dersler ve kazanılmış kredilerin değerlendirilmesinde uygulanan politikalar

Turizm Rehberliği Bölümüne ilişkin Yatay Geçiş, Dikey Geçiş ve Çift Anadal ile ilgili bilgiler Tablo 2'de verilmiştir.

Tablo 2. Yatay Geçiş, Dikey Geçiş ve Çift Anadal Bilgileri

Akademik Yıl ^{1,2}	Programa Yatay Geçiş Yapan Öğrenci Sayısı			Programa Dikey Geçiş Yapan Öğrenci Sayısı	Yandal Öğrenci Sayısı		Çift Anadal Öğrenci sayısı	
	A ³	B ⁴	A+B ⁵		C ⁶	D ⁷	E ⁸	F ⁹
[2023-2024]	2	1	3	-	-	-	-	-
[2022-2023]	2	2	4	-	-	-	-	-
[2021-2022]	1	-	1	-	-	-	-	-
[2020-2021]	-	-	4	4	-	-	-	-
[2019-2020]	-	-	1	0	-	-	-	-
[2018-2019]	-	-	1	3	-	-	-	-
[2017-2018]	-	-	1	3	-	-	-	1
[2016-2015]	-	-	1	2	-	-	-	-

¹ İçinde bulunulan yıl dâhil, son beş yıl için veriniz.
² Sayılar ilgili akademik yılda geçiş yapmış yandal ya da çift anadala başlamış olan öğrenci sayılarıdır
³ A = Başarı puanına göre yatay geçiş yapan öğrenci sayısı
⁴ B = Merkezi yerleştirme puanına göre yatay geçiş yapan öğrenci sayısı
⁵ Başarı puanı ve merkezi yerleştirmeye göre yatay geçiş yapan toplam öğrenci sayısı (A+B) ÖÇ
⁶ C = Başka bölümlerde yandala başlayan program öğrenci sayısı
⁷ D = Bölümde yandala başlayan başka program öğrenci sayısı
⁸ E = Başka bölümlerde çift anadala başlayan program öğrenci sayısı
⁹ F = Bölümde çift anadala başlayan başka program öğrenci sayısı

2.3.1. Yatay Geçiş ve Dikey Geçiş Ders Muafiyet Uygulamaları

Turizm Rehberliği Bölümü yatay geçiş ve dikey geçiş hakkı kazanan öğrencilerin intibak işlemleri bölüm yatay geçiş ve muafiyet komisyonu tarafından yapılmaktadır. Bölüm kurulu kararı ile



dekanlık makamına bildirilen ve öğrencilerin yatay geçiş ve dikey geçiş ders muafiyet uygulamalarını gerçekleştiren ilgili komisyonlarda görev yapan öğretim elemanları Tablo 3'te yer almaktadır.

Tablo 3. Turizm Rehberliği Bölümü Muafiyet Komisyonu

Bölüm Muafiyet Komisyonu		
1	Doç. Dr. Nagihan ÇAKMAKOĞLU ARICI	Başkan
2	Arş. Gör. Dr. İlker ŞAHİN	Üye
3	Arş. Gör. Yakup ERDOĞAN	Üye

Ders muafiyeti kapsamında, yatay geçiş, dikey geçiş, çift anadal ve yandal uygulamaları ile başka programlarda ve/veya kurumlarda alınmış dersler ve kazanılmış kredilerin değerlendirilmesi Kastamonu Üniversitesi Eğitim Öğretim Yönetmeliğinin esaslarına ve Kastamonu Üniversitesi Muafiyet ve İntibak İşlemleri Yönergesi esaslarına göre uygulanmaktadır.

Yönerge esaslarına göre intibak işlemleri aşağıdaki basamaklar izlenerek yapılmaktadır:

- ÖSYM yerleştirme sonuçlarına son kayıt tarihinden sonra iki hafta içerisinde birim öğrenci işlerine dilekçe ile intibak ve muafiyet başvurusu öğrenci tarafından yapılır.
- Dilekçeye öğrencinin daha önce başarılı olduğu ders içerikleri (mühürlü, kaşeli ve imzalı) ve not belgesi eklenmesi zorunludur. Belge eksikliği olan dilekçeler işleme alınmaz.
- Muafiyet talep edilen dersin mecburi veya seçmeli olması durumuna bakılmaksızın, başarılı olmuş olmak şartıyla, ders muhteviyatı uyumu/yeterliliği, kredisi/AKTS'si ve bölüm/program eşdeğerliliği dikkate alınarak karar verilir.
- Muafiyet ve intibak işlemleri, talebenin müracaatı için tespit edilen müddeti takip eden 10 iş günü içerisinde İntibak Komisyonu tarafından değerlendirilerek Birim Yönetim Kurulunca neticelendirilir ve birim sekreterliğince talebeye tebliğ edilir.
- Öğrenci intibak ve muafiyet neticelerine Birim Yönetim Kurulu Kararının öğrenciye tebliğ tarihinden itibaren 5 iş günü içerisinde itiraz edebilir. İtirazlar, komisyonlar tarafından yeniden tetkik edilir ve varsa değişiklik Birim Yönetim Kurulu Kararı ile karara bağlanır.
- Alınan kararlar birim öğrenci işlerine iletilerek öğrencinin muaf tutulduğu derslerin harf notu karşılıkları eklenir ve öğrenci muafiyet işlemleri tamamlanır.

Turizm Rehberliği Bölümü öğrencileri fakülte içerisinde farklı bölümlerde (Gastronomi ve Mutfak Sanatları, Turizm İşletmeciliği) çift anadal veya yandal yapabilmektedir. Ayrıca yandal ve çift anadala ilişkin olarak birinci yarıyılta bölüm öğrencilerine *Akademik Oryantasyon* toplantısı ile bilgilendirme yapılmaktadır. Bölümde yandal ve çift anadal uygulamaları "Kastamonu Üniversitesi Kurumuçi Yatay Geçiş Yönergesi"ne göre uygulanmaktadır. İlgili yönergeye <https://oidb.kastamonu.edu.tr/images/2021/mevzuat/KURUM İÇİ YATAY GEÇİŞ YÖNERGESİ.pdf> adresinden ulaşılabilir.

2.4. Kurum ve/veya program tarafından başka kurumlarla yapılacak anlaşmalar ve kurulacak ortaklıklar ile öğrenci hareketliliğini teşvik edecek ve sağlayacak önlemler

Öğrenci değişimi kapsamında Turizm Fakültesinde; ERASMUS öğrenci hareketliliği, FARABİ değişim programı uygulamaları ve MEVLÂNA değişim programı uygulamaları gerçekleştirilmektedir. Turizm Rehberliği Bölümünün Tablo 4'te listelenen 8 ayrı ülkeden 8 farklı üniversite ile ERASMUS öğrenci hareketliliği ve Türkiye'nin çeşitli bölgelerindeki 93 farklı



üniversite ile FARABİ değişim programı anlaşmaları bulunmaktadır. Bölüm bazında anlaşma olmamakla birlikte Turizm Fakültesi kapsamında öğrenciler bu üniversiteler ile yapılan ikili anlaşmalar ve protokoller sayesinde değişim programı kapsamında başvuru hakkına sahiptirler. Ayrıca, Üniversite genelinde ERASMUS hareketliliğinden yararlanan en çok öğrenciler Turizm Rehberliği öğrencileridir.

Tablo 4. Turizm Rehberliği Bölümü Öğrencilerinin Gidebileceği Ülkeler ve Üniversiteleri

No	Ülke	Erasmus Kodu	Üniversite
1	Portekiz	PLEIRIA01	<u>Polytechnic of Leiria</u>
2	Makedonya	MK BITOLA01	<u>St.Kliment Ohridski University</u>
3	Bulgaristan	BG VARNA04	<u>University of Economics - Varna</u>
4	Polonya	PL LODZ01	<u>University of Lodz</u>
5	Kazakistan	E10183824	<u>L.N. Gumilyov Eurasian National University</u>
6	Özbekistan	E10320329	<u>Namangan State Institute of Foreign Languages</u>
7	Tacikistan	E10028059	<u>Tajik State University of Commerce</u>
8	Malezya	E10212880	<u>Universiti Teknologi MARA</u>

2.5. Öğrenci Hareketliliğini Teşvik Edecek Düzenlemeler

Kastamonu Üniversitesi Dış İlişkiler Genel Koordinatörlüğü tarafından öğrenci hareketliliği programları hakkında her yıl bilgilendirme seminerleri düzenlenmektedir. Bilgilendirme seminerleri kapsamında Erasmus hareketlilik türleri anlatılmakta ve izlenecek süreçler hakkında bilgi verilmektedir. Erasmus kapsamında Turizm Fakültesi Erasmus Koordinatörü tarafından toplantılar düzenlenmekte ve Erasmus hareketliliğine katılmak için öğrenciler yönlendirilmektedir. Daha önce Erasmus programına katılan öğrencilerin bilgi ve tecrübelerini aktarmaları için toplantılar düzenlenmektedir. Akademik Oryantasyon kapsamında ulusal ve uluslararası düzeydeki Erasmus, Mevlâna ve Farabi gibi değişim programları hakkında bilgilendirmeler birinci yarıyıl itibari ile yapılmaktadır. Bu kapsamda ilgili komisyonlarda görev yapan öğretim elemanları Tablo 5'te yer almaktadır. Ayrıca ERASMUS'u kazanan turizm rehberliği öğrencileriyle ERASMUS Koordinatörlüğü'nün düzenlediği toplantı haricinde bölümümüz tarafından "Avrupa'da yaşama uyum toplantısı" düzenlenmekte ve öğrenciler ülkeden ayrılmadan önce gerçekleştirilmektedir. Bu toplantılarla öğrencilerin, Kurumu ve Ülkeyi en iyi şekilde temsil etmeleri amaçlanmaktadır.

Tablo 5. Turizm Rehberliği Bölümü Öğrenci Hareketliliği Komisyonları

Erasmus Komisyonu	
Doç. Dr. Canan TANRISEVER	Fak. Koor.
Arş. Gör. Yakup ERDOĞAN (Turizm Rehberliği)	Üye
Dr. Öğr. Üyesi Emrah YAŞARSOY (Turizm İşlet.)	Üye
Arş. Gör. Yağız Batuhan ERASLAN (Gast. ve Mutfak San.)	Üye

Eğitim hareketliliğinin yanı sıra öğrencilere Kastamonu Üniversitesi Dış İlişkiler Genel Koordinatörlüğü tarafından yürütülen ESC-51 Gönüllülük Projeleri de sunulmaktadır. Avrupa Dayanışma Programı, gençlerin kişisel, eğitimsel, sosyal, sivil ve mesleki gelişimlerini teşvik ederken, kendi ülkelerinde veya yurtdışında topluma yarar sağlayan projelerde gönüllü olmaları, çalışmalarını veya ağ kurma faaliyetlerinde bulunmaları için fırsatlar yaratan, toplumsal ihtiyaçları karşılamayı hedefleyen yeni bir Avrupa Birliği girişimidir. Gençleri daha kapsayıcı bir toplum oluşturmak, savunmasız insanları desteklemek ve toplumsal zorluklara cevap vermek için bir araya getirmektir. Program, yardım etmek, öğrenmek ve kendini geliştirmek isteyen gençlere ilham verici ve güçlendirici bir deneyim sunmaktadır. 18-30 yaş arasındaki öğrencilerimizin herhangi bir AB ülkesinde veya kendi ülkesinde iki (2) haftadan 12 aya kadar gönüllülük



programlarına ister yaz dönemlerinde isterlerse mezuniyet sonrasında katılma imkânı sağlamaktadır.

2.6. Danışmanlık ve İzleme

Turizm Rehberliği Bölümü öğrencileri üniversiteye kaydoldukları zaman diliminden başlamak üzere akademik danışman kontrolünde eğitimlerine devam etmektedir. Akademik danışman öğrencilerin kariyer hedefleri doğrultusunda öğrencilere yardımcı olmaktadır. Her yıl kayıt esnasında yüz yüze kayıt ve bilgi büroları bölümler bazında kurulmaktadır. Öğrencilerin kayıtlı, kurumla, yurtlarla ve ihtiyaç duydukları diğer konularla ilgili bilgi almaları sağlanmaktadır. Öğrencilerin işlerini kolaylaştırmak için hazırlanan “yeni kayıt öğrenci el kitabına” da <https://turizm.kastamonu.edu.tr/images/FAK%C3%9CLTEM%C4%B0ZE YEN%C4%B0 GELEN%C3%96%C4%9ERENC%C4%B0LER%C4%B0M%C4%B0Z %C4%B0%C3%87%C4%B0N B%C4%B0LG%C4%B0LEND%C4%B0RME SUNUMU 1.pdf> ulaşılabilmektedir. Bu kayıtlar esnasında öğrenciler danışmanlık hizmetleri konusunda bilgilendirilmektedir.

Her yılın başlangıcında gerçekleştirilen Akademik Oryantasyon kapsamında öğrencilere üniversite, fakülte ve kendi bölümleri ile ilgili bilgiler verilmektedir. Bu kapsamda öğrencilerin mezun olduktan sonra elde edebileceği kariyer fırsatları ve bu fırsatlardan faydalanmak için yapması gerekenlerin bilgisi verilmektedir. Ayrıca öğrencilere staj yeri bulmak için fırsat sunan kariyer günleri düzenlenmektedir. Birinci sınıftan dördüncü sınıfa kadar tüm öğrenciler için bölümde yer alan profesyonel turist rehberleri, öğretim elemanları ile uygulamalı geziler yapılmakta ve bu kapsamda öğrencilere sektörü yakından tanıma fırsatı verilmektedir. Bölüm bazında alanında uzman kişiler ile konferanslar ve seminerler düzenlenmektedir. Ülke çapında sektörü daha yakından tanıyabilecekleri Emitt Turizm Fuarı, Turist Rehber Odalarının yapmış oldukları uygulama gezileri gibi etkinliklere öğrencilerin katılımı teşvik edilmektedir.

Her sınıfın bir sınıf temsilcisi, bir de temsilci yardımcısı vardır. Sınıf temsilcileri ve yardımcıları dönem başında en geç 3. haftada belirlenir. Tüm sınıfın dâhil olduğu bir WhatsApp grubu kurulur. Bu işlem tüm sınıflar için geçerlidir. Her sınıf temsilcisi ve yardımcıları, sınıf danışmanlarına doğrudan bağlıdırlar. Öğrencilere yönelik duyuru, bilgilendirme, hızlı soru-cevap hizmeti, sosyal medya hesaplarından daha hızlı bir şekilde bu sistemle yapılmaktadır. Ayrıca bölümümüzün sosyal medya hesapları (Facebook, Instagram, X, Youtube) kişisel gelişim, kariyer yönlendirme amacıyla kullanılmaktadır.

2.7. Başarı Değerlendirmesi

Öğrencilerin derslerdeki başarıları, Türkiye Yükseköğretim Yeterlilikler Çerçevesi (TYYÇ) ve Kastamonu Üniversitesi Bologna Bilgi Paketindeki içerik ve süreçlere uygun olarak sınav, ödev, sunum ve proje ödevleri gibi araçlarla ölçülmektedir. Öğrencilerin derslerdeki başarılarının değerlendirilmesinde hangi araçların kullanılacağı ve ağırlıklarının ne kadar olacağı, dersi verecek öğretim elemanı tarafından her yarıyıl başında sistemde tanımlanarak öğrenciye ilan edilmektedir. İlgili ders için öğrencilerin sorumlu olacakları ara sınav, ödevler, projeler, sunumlar, dönem sonu sınavı gibi yöntem/araçlar ve başarı oranlarına etkileri tanımlanmaktadır. Öğrencilere verilen ödevler, projeler ve sunumlar ders başarı değerlendirilmesinde ara sınav ve dönem sonu sınav notlarına yansıtılmaktadır. Yarıyıl içerisinde yapılması gereken tüm sınavların programları önce taslak olarak hazırlanmakta, öğrencilerden ve öğretim elemanlarından gelen geribildirimler doğrultusunda son halini almakta bölüm başkanlarının onayı aldıktan sonra kesinleşmekte ve herkese duyurulmaktadır.

Öğrencinin başarısı, yarıyıl başında tanımlanmış olan başarı değerlendirme araçlarında aldığı notların belirtilen oranlar dâhilinde hesaplanması ile elde edilmektedir. Yarıyıl sonunda öğrencilerin 100 üzerinden elde ettikleri notlar, genel başarı düzeyi de göz önüne alınarak, harf notuna dönüştürülmekte ve dörtlük sistemdeki karşılıkları hesaplanmaktadır. Bu doğrultuda,



Kastamonu Üniversitesi Eğitim-Öğretim Yönetmeliği'nin Derslere Devam ve Sınavlar (Dördüncü Bölüm) 27. Maddesinde tanımlanan harf aralıkları Tablo 6'da sunulmuştur.

Tablo 6. Başarı Notu Değerlendirme Tablosu

Başarı Notu	Başarı Katsayısı	Yüzde Karşılığı
AA	4.0	90-100
BA	3.5	85-89
BB	3.0	70-84
CB	2.5	65-69
CC	2.0	60-64
DC	1.5	55-59
DD	1.0	50-54
FD	0.5	40-49
FF	0.0	0-39

Başarı ölçme ve değerlendirme yöntemleri Kastamonu Üniversitesi Eğitim-Öğretim Yönetmeliği esaslarına göre değerlendirilmektedir. Öğrenci başarısını ifade eden notların sayısal değerleri ve onlara karşılık gelen harf notları ile başarıyı tanımlayan özel koşullar yönetmelik çerçevesinde tanımlıdır. İlgili yönetmelik aşağıdaki internet adresinde yer almaktadır. https://oidb.kastamonu.edu.tr/images/2021/mevzuat/egitim_ogretim_yonetmeli_08012014.pdf

Öğrencilerin mezun olabilmeleri için Bologna kapsamında en az toplam 240 AKTS'yi tamamlamış olmalıdır. Bunun için sekiz yarıyılık dönemde 8 AKTS'lik iki seçmeli ders ve zorunlu dersleri ile toplam 30 AKTS'lik ders alma zorunlulukları vardır. Mezuniyet koşullarından biri olan en az bir bölge turunun tamamlanmış olması da mezuniyet için gerekli bir diğer başarı kriteridir.

2.8. Mezuniyet Belirleme Yöntemleri

Öğrencilerin mezuniyet karar süreci Kastamonu Üniversitesi Eğitim Öğretim Yönetmeliğinin https://oidb.kastamonu.edu.tr/images/2021/mevzuat/egitim_ogretim_yonetmeli_08012014.pdf diploma ile ilgili esaslara ve Kastamonu Üniversitesi Diploma, Diploma Eki ve Diğer Belgelerin Düzenlenmesine İlişkin Yönergeye göre düzenlenmektedir. Bu kapsamda;

- Bölüm ve programın yükümlülüklerini yerine getiren ve mezuniyetine hak kazanan öğrencilerin seçimi Öğrenci Bilgi Sistemi (ÜBYS) üzerinden yapılır. ÜBYS üzerinden mezun onayı alınmayan hallerde ilişik kesme işleminin manuel olarak belge düzenlenmesi ve onay verecek birim sorumluların isim ve imzalarının bulunması gerekmektedir.
- Mezuniyete onay verecek bölüm/program sorumluları ÜBYS üzerinde tanımlanır, tanımlanan onay birimlerince mezuniyet onay işlemi gerçekleştirilir.
- Mezuniyet onay işlemi sona eren öğrenciler için ilgili birimlerce düzenlenen transkript ve diploma föyleri, oluşturulur.
- Mezuniyet Komisyonunca incelenerek "Mezuniyet Komisyon Raporu" düzenlenir. Enstitülerde ise Enstitünün Yönetim Kurulu kararına istinaden transkript ve diploma föyleri düzenlenir.
- Mezuniyet Komisyon Raporu, transkript ve diploma föyü diploma basımı için Öğrenci İşleri Daire Başkanlığına gönderilir.

Birimlerinden ÜBYS üzerinde alınan "ilişik kesme" belgesi bir (1) nüsha olarak düzenlenir. Belge üzerindeki imzalar tamamlandıktan sonra belge ilgili birimce dönem itibarıyla arşivlenir ve imha edilmez. Enstitülerde ilişik kesme işlemlerinde, ilgili enstitünün ilişik kesme belgesi kullanılır. İlişik kesme belgesi ile başvuran mezuna diploması vb. belgeleri verilir.



Mezun olacak öğrenciler, sekiz (8) yarıyıllık eğitim sonucunda belirlenen zorunlu ve seçmeli dersleri en az 240 AKTS'yi başarıyla tamamlamış olmalıdır. Bölümde zorunlu staj uygulaması bulunmamaktadır.

2.8.1. Mezuniyet Belirleme Yönteminin Güvenilirliği

Kastamonu Üniversitesi Eğitim-Öğretim Yönetmeliği beşinci bölüm diploma ile ilgili yönetmelik maddelerine ve Kastamonu Üniversitesi Diploma, Diploma Eki ve Diğer Belgelerin Düzenlenmesine İlişkin Yönerge 'ye ilave olarak öğrenci işleri tarafından öğrenci bilgi sistem programında yer alan mezun adayların işlemlerinde;

- AGNO kontrolü,
- Kredi kontrolü,
- AKTS kontrolü, zorunlu ders kontrolü,
- Seçmeli ders kontrolü,
- Başarısız ders kontrolü,

3. PROGRAM EĞİTİM AMAÇLARI

TURAK Tanımları:

Program Öğretim Amaçları: Program mezunlarının yakın bir gelecekte erişmeleri istenen kariyer hedeflerini ve mesleki beklentilerini tanımlayan genel ifadelerdir.

Ölçme: Bu ölçüte ilişkin ölçme, program öğretim amaçlarına erişim düzeylerini saptamak üzere çeşitli yöntemler kullanılarak yürütülen veri ve kanıt tanımlama, toplama ve düzenleme sürecidir.

Değerlendirme: Bu ölçüte ilişkin değerlendirme, ölçmeler sonucu elde edilen verilerin ve kanıtların çeşitli yöntemler kullanılarak yorumlanması sürecidir. Değerlendirme süreci, program öğretim amaçlarına erişim düzeylerini vermeli, elde edilen sonuçlar programı iyileştirmek üzere alınacak kararlar ve yürütülecek eylemlerde kullanılmalıdır.

3.1. Tanımlanan Program Öğretim Amaçları

Turizm rehberliği Bölümü Öğretim Amaçları;

PÖA1: Turist rehberliği mesleğinin gereksinim duyduğu donanıma sahip, günceli takip eden, alanın gelişimine katkıda bulunabilecek bireyler yetiştirmek

PÖA2: Turizm sistemi içerisinde yer alan farklı hizmet sektörlerinin önde gelen ulusal ve uluslararası işletmelerde çalışabilecek yönetici adayları yetiştirmek

PÖA3: Sektörde girişimci ruha sahip, sosyal, sorumluluk sahibi ve etik ilkeler çerçevesinde hareket eden bireyler yetiştirmek

3.2. Program Öğretim Amaçlarının TURAK Tanımına Uyumu

Turizm Rehberliği Bölümlerinde öncelikli hedef, turizm sektörüne nitelikli ve mesleğinde uzman, analitik düşünen ve sorun çözme kabiliyeti gelişmiş insan kaynağı yetiştirmektir. Bu doğrultuda bölüm müfredatlarında teknik, beşerî ve kavramsal yetenekleri geliştirmeyi sağlayan derslerin yer alması ve eğitim-öğretim faaliyetlerinin planlanması amaçlanmaktadır. Buradan hareketle Turizm Rehberliği Bölümünün öğretim amaçlarından ilki, program mezunları yakın gelecekte turizm sektörünün ihtiyaç duyduğu nitelikli turist rehberleri olarak kariyerlerini devam ettirmeleridir. İkinci olarak turizm sistemi içerisinde yer alan seyahat acentalarında, müze ve ören yerlerinde, konaklama işletmelerinde orta ve üst düzey yönetici olarak çalışmalarını kariyerlerine yön vermeleridir. Bu amaçların yanı sıra bir kısım mezun öğrencilerinin turizm veya hizmet sektöründe girişimci olarak kendi işletmelerini açmaları beklenmektedir.



Özel sektörün yanı sıra mezunların T.C. Kültür ve Turizm Bakanlığı başta olmak üzere diğer kamu kurumları ile lisansüstü eğitim ile akademik gelişimlerine devam ederek öğretim elemanı olarak üniversitelerin başta Turizm Rehberliği olmak üzere turizm ile ilgili bölümlerinde çalışmalarını yapabilecektir. Bu kapsamda öğrencilerin yakın gelecekte görev alacakları iş alanları ve görevleri program amaçlarında belirtilmektedir.

3.3. Üniversitenin Özgörevleriyle Tutarlılık

3.3.1. Üniversitenin Özgörevi

Kastamonu Üniversitesi "Bilimsel düşüncüyü temel alan, araştıran, sorun çözebilen, her alanda kendini yenileyen, girişimci ve paylaşımcı, etik değerlere bağlı, farklılıklara saygılı, çevre bilinci gelişmiş, toplumsal konulara duyarlı bireyler yetiştiren; ormancılık ve tabiat turizmi başta olmak üzere ürettiği bilgiyi ve yetiştirdiği iş gücünü insanlığın hizmetine sunarak bölgesel, ulusal ve uluslararası sürdürülebilir kalkınmaya öncülük eden bir üniversitedir."

3.3.2. Üniversite Özgörevlerinin Yayınlanması

Kastamonu Üniversitesi Özgörevleri, Üniversite web sayfasında "Kurum Felsefesi" sekmesinde misyon ve vizyonumuz başlıkları altında adresinde yer almaktadır. Ayrıca ilgili özgöreve <https://www.kastamonu.edu.tr/index.php/tr/kurum-felsefesi-tr> adresinden ulaşılabilir.

3.3.3. Program Öğretim Amaçları ve Üniversite Özgörevlerinin Uyumu

Turizm Rehberliği Bölümünün Program öğretim amaçları ile Kastamonu Üniversitesi özgörevlerinin bileşenleri ile aralarındaki çapraz ilişkiler ve uyum Tablo 7'de ele alınmıştır.

Tablo 7. Program Öğretim Amaçlarıyla Üniversite Özgörevlerinin Uyumu

Program Öğretim Amaçları	Üniversite Özgörevleri
PÖA1: Turist rehberliği mesleğinin gereksinim duyduğu donanıma sahip, günceli takip eden, alanın gelişimine katkıda bulunabilecek bireyler yetiştirmek	<ul style="list-style-type: none">Bilimsel düşüncüyü temel alan, araştıran, sorun çözebilen, her alanda kendini yenileyen, girişimci ve paylaşımcı, etik değerlere bağlı, farklılıklara saygılı, çevre bilinci gelişmiş, toplumsal konulara duyarlı bireyler yetiştirmekBilgiyi ve yetiştirdiği iş gücünü insanlığın hizmetine sunarak bölgesel, ulusal ve uluslararası sürdürülebilir kalkınmaya öncülük etmek
PÖA2: Turizm sistemi içerisinde yer alan farklı hizmet sektörlerinin önde gelen ulusal ve uluslararası işletmelerde çalışabilecek yönetici adayları yetiştirmek	<ul style="list-style-type: none">Bilimsel düşüncüyü temel alan, araştıran, sorun çözebilen, her alanda kendini yenileyen, girişimci ve paylaşımcı, etik değerlere bağlı, farklılıklara saygılı, çevre bilinci gelişmiş, toplumsal konulara duyarlı bireyler yetiştirmekBilgiyi ve yetiştirdiği iş gücünü insanlığın hizmetine sunarak bölgesel, ulusal ve uluslararası sürdürülebilir kalkınmaya öncülük etmek
PÖA3: Sektörde girişimci ruha sahip, sosyal, sorumluluk sahibi ve etik ilkeler çerçevesinde hareket eden bireyler yetiştirmek	<ul style="list-style-type: none">Bilimsel düşüncüyü temel alan, araştıran, sorun çözebilen, her alanda kendini yenileyen, girişimci ve paylaşımcı, etik değerlere bağlı, farklılıklara saygılı, çevre bilinci gelişmiş, toplumsal konulara duyarlı bireyler yetiştirmekBilgiyi ve yetiştirdiği iş gücünü insanlığın hizmetine sunarak bölgesel, ulusal ve uluslararası sürdürülebilir kalkınmaya öncülük etmek

3.4. Fakülte/Yüksekokulun Özgörevleriyle Tutarlılık

3.4.1. Fakülte Özgörevi

Turizm Fakültesi Özgörevleri, "Ulusal ve uluslararası ölçekte turizm sektörüne profesyonel, yenilikçi, milli ve evrensel değerlere sahip yönetici ve girişimci adayları yetiştirmek, turizmin gelişimine bilimsel, sektörel ve toplumsal anlamda katkı sağlamak"tır.

3.4.2. Fakülte Özgörevlerinin Yayınlanması

Turizm Fakültesi web sayfasında "Fakültemiz" sekmesi altında misyon-vizyon başlığı altında <https://turizm.kastamonu.edu.tr/index.php/tr/fakultemiz/misyon-vizyon> adresinde yer almaktadır.



3.4.3. Program Öğretim Amaçları ve Fakülte Özgörevlerinin Uyumu

Turizm Rehberliği Bölümünün Program öğretim amaçları ile bölüm özgörevlerinin bileşenleri ile aralarındaki çapraz ilişkiler ve uyum Tablo 8’de ele alınmıştır.

Tablo 8. Program Amaçlarıyla Fakülte Özgörevlerinin Uyumu

Program Öğretim Amaçları	Fakülte Özgörevleri
PÖA1: Turist rehberliği mesleğinin gereksinim duyduğu donanıma sahip, günceli takip eden, alanın gelişimine katkıda bulunabilecek bireyler yetiştirmek	<ul style="list-style-type: none">Ulusal ve uluslararası ölçekte turizm sektörüne profesyonel, yenilikçi, milli ve evrensel değerlere sahip yönetici ve girişimci adayları yetiştirmek,Turizmin gelişimine bilimsel, sektörel ve toplumsal anlamda katkı sağlamak,
PÖA2: Turizm sistemi içerisinde yer alan farklı hizmet sektörlerinin önde gelen ulusal ve uluslararası işletmelerde çalışabilecek yönetici adayları yetiştirmek	<ul style="list-style-type: none">Ulusal ve uluslararası ölçekte turizm sektörüne profesyonel, yenilikçi, milli ve evrensel değerlere sahip yönetici ve girişimci adayları yetiştirmek,Turizmin gelişimine bilimsel, sektör ve toplumsal anlamda katkı sağlamak,
PÖA3: Sektörde girişimci ruha sahip, sosyal, sorumluluk sahibi ve etik ilkeler çerçevesinde hareket eden bireyler yetiştirmek	<ul style="list-style-type: none">Ulusal ve uluslararası ölçekte turizm sektörüne profesyonel, yenilikçi, milli ve evrensel değerlere sahip yönetici ve girişimci adayları yetiştirmek,Turizmin gelişimine bilimsel, sektör ve toplumsal anlamda katkı sağlamak,

3.5. Bölümün Özgörevleriyle Tutarlılık

3.5.1. Bölümün Özgörevi

Turizm Rehberliği Bölümünün özgörevleri aşağıda sunulmuştur.

BÖ1: Ülkemizin sahip olduğu somut ve somut olmayan turizm değerlerini yerli ve yabancı turistlere en iyi şekilde aktarabilecek, analitik düşünce yeteneğine, problem çözme becerisine ve derin bir bilgi birikimine sahip turist rehberi adayları yetiştirmek

BÖ2: Turizm alanına kalifiye insan kaynağı rekabetçi girişimci ve yönetici adayları yetiştirmek

BÖ3: Kendisini sürekli güncelleyen, alana katkı sağlayabilecek bilim insanları yetiştirmek

3.5.2. Bölüm Özgörevlerinin Yayımlanması

Turizm Rehberliği Bölüm Özgörevleri, Kastamonu Üniversitesi Turizm Fakültesi web sayfasında yer alan Bölümler sekmesi içerisindeki Turizm Rehberliği Bölümü sekmesinin altında “Genel Bilgiler” bölümünde yayımlanmaktadır. İlgili alana <https://turizm.kastamonu.edu.tr/index.php/tr/turizm-rehberligi> adresinden ulaşılabilmektedir.

3.5.3. Program Öğretim Amaçları ve Bölüm Özgörevinin Uyumu

Programın öğretim amaçları ile bölüm özgörevlerinin uyumu Tablo 9’da verilmiştir.

Tablo 9. Program Öğretim Amaçlarıyla Fakülte Özgörevlerinin Uyumu

Program Öğretim Amaçları	Bölüm Özgörevleri
PÖA1: Turist rehberliği mesleğinin gereksinim duyduğu donanıma sahip, günceli takip eden, alanın gelişimine katkıda bulunabilecek bireyler yetiştirmek	<ul style="list-style-type: none">Ülkemizin sahip olduğu somut ve somut olmayan turizm değerlerini yerli ve yabancı turistlere en iyi şekilde aktarabilecek analitik düşünce yeteneğine, problem çözme becerisine ve derin bir bilgi birikimine sahip turist rehberi adayları yetiştirmek
PÖA2: Turizm sistemi içerisinde yer alan farklı hizmet sektörlerinin önde gelen ulusal ve uluslararası işletmelerde çalışabilecek yönetici adayları yetiştirmek	<ul style="list-style-type: none">Turizm alanına nitelikli insan kaynağı ile rekabetçi girişimci adaylar yetiştirmek
PÖA3: Sektörde girişimci ruha sahip, sosyal, sorumluluk sahibi ve	<ul style="list-style-type: none">Turizm alanına nitelikli insan kaynağı ile rekabetçi



etik ilkeler çerçevesinde hareket eden bireyler yetiştirmek

girişimci adaylar yetiştirmek

3.6. Program Öğretim Amaçlarını Belirlemede İç Paydaşların İşlevleri

3.6.1. Programın İç Paydaşları

Turizm Rehberliği Programının İç paydaşları;

- Turizm Rehberliği lisans programı öğrencileri,
- Turizm Rehberliği lisans programı öğretim elemanları,
- Fakülte bünyesindeki diğer bölümlerin (Turizm İşletmeciliği, Gastronomi ve Mutfak Sanatları) öğrencileri,
- Fakülte bünyesindeki diğer bölümlerin (Turizm İşletmeciliği, Gastronomi ve Mutfak Sanatları) öğretim elemanları,
- Turizm Fakültesi Dekanlığı,
- Turizm Fakültesi İdari Birimleri (Fakülte Sekreterliği, Öğrenci İşleri, Yazı-Personel ve Mali İşler, Taşınır ve Satın Alma),
- Kastamonu Üniversitesi Rektörlüğü'dür.

3.6.2. Program Öğretim Amaçlarının Belirlenmesi Yöntemi

Turizm Rehberliği Bölümü iç paydaşlarının program öğretim amaçlarına sağladığı katkılar Tablo 10'da belirtilmektedir.

Tablo 10. Program Öğretim Amaçlarının Belirlenmesinde İç Paydaşların Katkısı

Turizm Rehberliği Lisans Programı Öğrencileri	Öğrencilerin programa ilişkin görüş ve önerileri, bölüme başladıkları ilk yıl gerçekleştirilen Oryantasyon Toplantısı ile alınmaya başlanmakta, ilerleyen dönemlerde ise; a) ders içerisinde, b) akademik danışmalar c) Fakülte idari birimleri tarafından alınan görüş ve öneriler bölüm kurullarında tartışılmaktadır.
Turizm Rehberliği Lisans Programı Öğretim Elemanları	Bölüm öğretim elemanlarından oluşan danışmanlar tarafından dile getirilen istek ve öneriler öncelikle bölüm başkanlığı tarafından değerlendirilmektedir. Gereki durumlarda ilgili hususlar bölüm kurullarına taşınarak tartışılması sağlanmaktadır. Ayrıca bölüm öğretim elemanları dersleri etkin olarak sürdürmekte, her yarıyıl dönemi başlangıcında bölüm kurulu toplantılarında öğretim amaçları ile görüş ve önerilerini sunmaktadır. İyileştirmeye yönelik öneriler kayıt altına alınarak uygulamaya yönelik girişimlere başlanılmaktadır.
Fakülte Bünyesindeki Diğer Bölümlerin* Öğrencileri	Öğrencilerin, bölüm öğrencileri ile etkileşimi sürecinde çeşitli kanallar (akademik danışman, fakülte sekreterliği vb.) ile dile getirdiği istek, görüş ve öneriler değerlendirilmektedir.
Fakülte Bünyesindeki Diğer Bölümlerin* Öğretim Elemanları	Fakülte bünyesinde ders veren diğer öğretim elemanlarının görüşleri, birebir iletişim ortamında (yüzyüze, Fakülte WhatsApp grubu vb.), Fakülte Akademik Kurul toplantılarında dikkate alınmaktadır.
Turizm Fakültesi Dekanlığı	Eğitim öğretim kalitesinin geliştirilmesi ve hukuksal değişikliklerin uygulanması hususunda katkı sağlamakta, ayrıca Turizm Rehberliği Bölümü tarafından öngörülen iyileştirme çalışmalarında temel destek noktasını oluşturmaktadır.
Turizm Fakültesi İdari Birimleri (Fakülte Sekreterliği, Öğrenci İşleri, Yazı-Personel ve Mali İşler, Taşınır ve Satın Alma)	Program öğretim amaçları doğrultusunda eğitim-öğretim altyapısının teknik ve teknolojik donanımlarla hazır hale getirilmesi, öğretime ilişkin destek unsurların gerçekleştirilmesini sağlamaktadır.
Kastamonu Üniversitesi Rektörlüğü	Bölüme öğrenci kabul kontenjanlarının yıllık olarak onaylanması, akademik kadronun iyileştirilmesi, bölüme bütçe sağlanması, diğer akademik birimlerden öğretim elemanı temin edilmesi hususlarında katkı sağlamaktadır.
* Turizm İşletmeciliği Bölümü ve Gastronomi ve Mutfak Sanatları Bölümü	



3.7. Program Öğretim Amaçlarını Belirlemede Dış Paydaşların İşlevleri

3.7.1. Programın Dış Paydaşları

Turizm Rehberliği Programının Dış Paydaşları;

- Yasal kuruluşlar (Millî Eğitim Bakanlığı, Yüksek Öğretim Kurumu, Ölçme, Seçme ve Yerleştirme Merkezi),
- Mezunlar,
- Sektör işletmeleri,
- Meslek Odaları /Birlikler (TUREB),
- Bölge Kalkınma Ajansı (KUZKA),
- Diğer üniversitelerin Turizm Rehberliği Bölümleri,
- Kısa süreli iş ortaklığı içerisinde bulunan kurumlardır.

3.7.2. Program Öğretim Amaçlarının Belirlenmesinde Dış Paydaşların Katkısı

Turizm Fakültesi danışma kurulu fakülte dekanı, dekan yardımcıları, bölüm başkanları ve ile İl Kültür Turizm Müdürü, seyahat acentaları, konaklama ve yiyecek içecek işletmeleri yöneticilerinden oluşmaktadır. Turizm Fakültesi Danışma Kurulu toplantısı yılda bir defa yapılmaktadır.

Fakültemiz dış paydaşları bilgilendirme hususuna oldukça önem vermektedir. Bu önem doğrultusunda fakültemiz ile ilgili hususları fakültemiz internet adresinden düzenli olarak yayınlamakta ve bunları sürekli güncellemektedir. Özellikle iç paydaşlarımız ile ilgili olan bilgilendirme süreçleri önemli bir ölçüde paylaşılmaktadır. Fakültemiz genelinde dış paydaşlar ile ilgili etkinliklerin yine paylaşılması fakültemiz ana sayfasından düzenli olarak yapılmalıdır.

Turizm Rehberliği bölümü dış paydaşları ile etkinlikler başta olmak üzere farklı iletişim kanalları yoluyla iletişim kurulmakta ve bu süreçte program ile ilgili görüşleri alınmaktadır. Her bir paydaşa ilişkin faaliyetler Tablo 11’de verilmiştir.

3.7.3. Paydaş katılımına ilişkin kanıtlar

Düzenlenen faaliyetler ile iş dünyasının Ar-Ge projeleri yürütmesi, üniversite ile iş birliği yaparak projeler geliştirmesi ve teknoloji-inovasyon gibi konular hakkında bilgi sahibi olması amaçlanmaktadır. Fakültemizdeki tüm bölümlerin amacı Türkiye genelinde TR 82 Düzey II Kastamonu-Çankırı-Sinop eksenli KUZKA Bölgesi kalkınma ve sorunlarının çözümüne yönelik politikalar belirlemek üzere çalışmaktadır. Bu amaçla çeşitli yüksek lisans tezleri ve projeler hazırlanmakta, BAP desteği ile projeler finanse edilmektedir.

Tablo 11. Program Öğretim Amaçlarının Belirlenmesinde Dış Paydaşların Katkısı

Yasal Kuruluşlar	Eğitim öğretim faaliyetlerinin sürdürülmesi ve eğitim-öğretimde güncelleştirmeler, iyileştirmeler yapılması hususunda belirlenen yasa ve yönetmeliklere göre bölüm program öğretim amaçları şekillenmektedir.
Mezunlar	Mezunların aldıkları eğitimin çalışma hayatında kendilerine sağladığı katkı ve kazanımlarının değerlendirilmesi, program öğretim amaçlarının belirlenmesi ve güncellenmesinde bir araç olarak kullanılmaktadır.
Sektör İşletmeleri	Öğretim amaçlarına ulaşılması hususunda işverenlere amaçları ölçmeye ve amaçların geliştirilmesi hususunda anketler yapılacaktır.
Meslek Odaları ve Birlikler	Meslek odaları Turizm Rehberliği eğitiminde mezun öğrencilerin hedeflerini ve kriterlerini belirleyen kuruluşlardır. Bu kapsamda meslek odalarının kriterleri amaçlar belirlenirken dikkate alınmaktadır. ANRO başta olmak üzere diğer meslek odaları, Turist Rehberleri Birliği kuruluşlar ile eğitim programları ve seminerler düzenlenmektedir.
Bölge Kalkınma Ajansı	Dış paydaş olarak bölge kalkınma ajansından anketler, odak grup toplantıları, çalıştaylar gibi veri toplama araçları ile veriler toplanmaktadır. Bu veriler program öğretim amaçlarının belirlenmesi ve güncellenmesinde bir araç olarak kullanılmaktadır.



Diğer Üniversitelerin Turizm İşletmeciliği Bölümleri	Dış paydaşlardan olan diğer üniversitelerin Turizm Rehberliği Bölümlerinde yapılan uygulama ve faaliyetler bölüm öğretim elemanları ya da ilgili üniversitenin web sitesinden takip edilmektedir. Bölüm için faydalı olacağı düşünülen uygulama ve faaliyetler bölüm öğretim elemanları tarafından değerlendirilmektedir.
Kısa Süreli İş Ortaklığı İçerisinde Bulunulan Kurumlar	İşbaşı Uygulamalı Eğitim kapsamında öğrencilerimizi kabul eden işletmelerden alınan geri dönüşler amaçlarımızın gerçekleşip gerçekleşmediği konusunda yol göstermektedir.

3.8. Program Öğretim Amaçlarının Yayımlanması

Program öğretim amaçlarına Kastamonu Üniversitesi Bologna Bilgi Sistemi içerisinde yer verilmektedir. Turizm Rehberliği Bölümü program öğretim amaçlarına <https://ubys.kastamonu.edu.tr/AIS/OutcomeBasedLearning/Home/Index?culture=tr-TR> adresinde yayımlanmaktadır.

3.9. Program Öğretim Amaçlarının İç Paydaşların Gereksinimlerine Göre Güncellenme Yöntemi

Turizm Rehberliği bölümü program öğretim amaçları esasen öğrencilerin mesleki ve akademik kariyer gelişimlerine mümkün olan en fazla katkıyı verecek şekilde oluşturulmuştur. Bununla birlikte iç paydaşlardan alınan istek, görüş ve öneriler doğrultusunda program içeriğinde iyileştirme yapılmaktadır. İç paydaşlardan çeşitli yöntemler ile (oryantasyon toplantısı, öğrenci anketleri, öğrenci danışmanları, bölüm öğretim elemanlarının görüşlerinin alınması vb.) elde edilen bilgiler, genellikle bölüm genel kurullarında görüşülerek karara bağlanmakta; gerekli durumlarda fakülte dekanlığına sunulmaktadır. Seçmeli ders havuzunun güncellenmesi, mesleki derslerde uygulama oranının artırılması, sektör temsilcilerinin eğitim süreçlerinde daha aktif olarak katılmasına yönelik uygulamalar (seminer, konferans, uygulamalı dersler, vb.) iç paydaş gereksinimine göre gerçekleştirilen güncelleme-meler arasında değerlendirilebilir.

3.10. Program Öğretim Amaçlarının Dış Paydaşların Gereksinimlerine Göre Güncellenme Yöntemi

Turizm Rehberliği Bölümünde dış paydaşların gereksinimlerine göre güncelleme yöntemleri aşağıdaki şekildedir;

- Yasal kuruluşlar (Milli Eğitim Bakanlığı, Yüksek Öğretim Kurumu, Ölçme, Seçme ve Yerleştirme Merkezi) tarafından getirilen yeni düzenlemeler doğrultusunda gerekli değişiklik ve güncellemeler ivedilikle yerine getirilmektedir.
- Mezunlardan alınan bilgiler doğrultusunda program içerisinde ne gibi iyileştirmeler yapılabileceğine dair bölüm başkanlığı ve öğretim elemanları arasında fikir alışverişi yapılmaktadır.
- Turizm örgütlerinden gelen talepler ve turizm alanında yaşanan teknolojik gelişmeler gözetilerek seçmeli ders havuzundaki mesleki derslerin sayısının artırılması, ders verme sürecinde uygulamalara daha çok yer verilmesi, yabancı dil eğitiminde kalitenin artırılması ile ilgili girişimler devam etmektedir.
- Diğer üniversitelerin Turizm Rehberliği bölümlerinin müfredatı dönemsel olarak takip edilmekte, kıyaslama tekniği ile program öğretim amaçlarını iyileştirici unsurlar tespit edilmesi durumunda bölüm müfredatına uygulanması için çalışmalar gerçekleştirilmektedir.
- Sektör temsilcileri bölüm öğrencileri ile buluşturulmakta ve sektörün işleyişi, güncel uygulamalar ve geleceğe yönelik eğilimler hakkındaki paylaşımlarından elde edilen bilgiler bölüm kurullarında görüşülmektedir. Ders içeriklerinde yeni gelişmelerin işlenmesi (turizmde dijitalleşme vb.), yabancı dil eğitim kalitesinin turist rehberliği çalışma kartını alma ve turist rehberliği mesleğini layıkıyla yerine getirmek için en önemli koşullarından



olan Yabancı Dil Sınavında başarılı olma ve konuşma odaklı artırılması çalışmaları ve mesleki uygulama becerilerinin artırılması gibi hususlar profesyonel turist rehberleri ile turizm alanında yetkin yöneticilerinden alınan görüşler doğrultusunda gerçekleştirilen güncellemelere örnek teşkil etmektedir.

- Kısa süreli iş ortaklığı içerisinde bulunan sektör işletmeleri (Kastamonu ilinde faaliyet gösteren turizm işletmeleri) yöneticileri ile fikir alışverişi sıklıkla yapılmaktadır.

4. PROGRAM ÇIKTILARI

Program Çıktıları: Öğrencilerin programdan mezun oluncaya kadar kazanmaları gereken bilgi, beceri, deneyim ve davranışları tanımlayan ifadelerdir.

Ölçme: Bu ölçüte ilişkin ölçme, program çıktılarına erişim düzeylerini saptamak üzere çeşitli yöntemler kullanılarak yürütülen veri ve kanıt tanımlama, toplama ve düzenleme sürecidir.

Değerlendirme: Bu ölçüte ilişkin değerlendirme, ölçmeler sonucu elde edilen verilerin ve kanıtların çeşitli yöntemler kullanılarak yorumlanması sürecidir. Değerlendirme süreci, program çıktılarına erişim düzeylerini vermeli, elde edilen sonuçlar programı iyileştirmek üzere alınacak kararlar ve yürütülecek eylemlerde kullanılmalıdır.

4.1. Program Çıktıları

4.1.1. Turizm Rehberliği Program Çıktıları

Turizm Rehberliği Bölümü program çıktılarının oluşturulması sürecinde Türkiye Yükseköğrenim Yeterlilikler Çerçevesi (TYYÇ), Turizm Eğitimi Değerlendirme ve Akreditasyon Kurumu lisans düzeyi ortak çıktı ölçütleri ve Turizm Rehberliği programı çıktı ölçütleri dikkate alınmıştır. Turizm Rehberliği Bölümü için öngörülen program çıktıları bölüm kurulunda görüşüldükten sonra iç ve dış paydaşlara da gönderilerek çıktıların hem akademik boyutta hem de sektörel boyutta daha nitelikli hale getirilmesi sağlanmıştır. Gelen öneriler doğrultusunda iyileştirmeler gerçekleştirilmiştir. Kapsamlı bir inceleme sonucunda oluşturulan çıktılar aşağıdaki tabloda verilmektedir. Kapsamlı bir inceleme sonucunda oluşturulan 8 adet program çıktısı Tablo 3.1'de sıralanmaktadır.

Tablo 12. Turizm Rehberliği Bölümü Program Çıktıları

1	Turizm alanı ve turist rehberliği mesleği ile ilgili temel kavramlar, kuramlar ve alana özgü araştırma yöntemleri konusunda bilgi sahibidir.
2	Turizm, turist rehberliği mesleği ve seyahat işletmeciliği hakkında bilgi sahibi olur ve ilgili mevzuatları, politikaları ve stratejileri öğrenir.
3	Türkiye'nin sahip olduğu turistik çekiciliklerinin yanı sıra Türkiye'de ve dünyada yaşamış olan uygarlıklar hakkında bilgi sahibi olur.
4	Turist rehberliği mesleği ile ilgili öğrendiği bilgileri ve bilgi teknolojilerini kullanarak bir turu planlayabilir ve yönetebilir; ihtiyaç durumunda hizmet süreçlerini iyileştirebilir.
5	Turist rehberliği mesleği ve mesleğin bünyesinde barındırdığı işletme, liderlik, sosyoloji ve bilgi-işlem teknolojileri vb. alanlarında güncel gelişmeleri takip eder, bunları analiz ederek yorumlar ve kişisel ve mesleki gelişimine katkı sağlar.
6	Turist rehberliği mesleğine yönelik sorunların çözümü ve mesleğin gelişimi için araştırmalar yapar ve bunları net bir şekilde ifade eder.
7	Bireysel ve/veya bir ekibin üyesi olarak etkin bir şekilde sorumluluk alır ve zamanı etkin ve verimli bir şekilde kullanır.
8	Öz eleştiri yapar, mahiyetinde çalışanların mesleki gelişimlerine katkıda bulunur ve öngörülemez durumları yönetir.
9	Yaşam boyu öğrenme bilinciyle beceri ve yetkinliklerini günceller ve bilgilerini güncel tutarak hizmet sunarken kendisini geliştirir.
10	Mesleğini yaparken iş ve sosyal hayatında etkili iletişim kurar.
11	Alanıyla ilgili bir yabancı dili B2 seviyesinde, ikinci bir yabancı dili ise B1 seviyesinde bilir.
12	Turizm alanı ve turist rehberliği ile ilgili ulusal ve uluslararası yasalar ve meslek standartları, etik değerler ve sorumluluk bilincine göre hareket eder.
13	Olası durumlara sorgulayıcı bakış açısı ile yaklaşarak turistlerin sağlık ve güvenliklerini tehdit edebilecek unsurları belirler, gerektiğinde uyarılarda ve yönlendirmelerde bulunur.

⇒ Bilgi ⇒ Beceri ⇒ Yetkinlikler

5. SÜREKLİ İYİLEŞTİRME

5.1. Kurulan Ölçme ve Değerlendirme Sistemi



Turizm Rehberliği Bölümünde eğitim öğretim kalitesinin artırılması ve belirlenen sorunların giderilmesi kapsamında sürekli iyileştirme çalışmaları yapılmaktadır. Bu kapsamda, öncelikli olarak iç ve dış paydaşların görüşleri alınmaktadır. Turizm Rehberliği Bölümünün iç paydaşlarından olan bölüm öğrencileri, bölüm öğretim üyeleri ve fakülte'deki diğer bölüm elemanlarının çözümler, program öğretim amaçları ve program çıktılarının belirlenmesi hususlarında anket formu aracılığıyla görüş ve önerileri alınmaktadır. Ayrıca iç paydaş olan Turizm Fakültesi Dekanlığı ve Rektörlük'ten alınan bilgi ve talimatlar doğrultusunda bölümde yapılan/yapılacak olan faaliyet ve uygulamalara yönelik düzenlemeler ve değişiklikler yapılmaktadır.

Dış paydaşlar olarak belirlenen bölüm mezunları, sektör temsilcileri, diğer üniversitelerdeki akademisyenler ve yerel yönetimlerden bölüm program çıktılarının ve program amaçlarının belirlenmesi konularında görüş ve önerileri alınmaktadır. Yine dış paydaşlardan olan TÜRSAB, TURAK, TUREB, Turizm örgütleri, YÖK, ÖSYM, MEB tarafından çıkarılan yasa ve yönetmeliklere göre bölümde değişiklikler/düzenlemeler yapılmaktadır. Ayrıca, bölüm öğretim elemanları İstihdam ve Kariyer Günlerine katılan işletme temsilcileri ile görüşmeler yapmakta ve görüşleri alınmaktadır. Bölüm Başkanlığı tarafından iç ve dış paydaşlardan alınan görüş ve öneriler Bölüm Kuruluna sunulmakta ve bölüm öğretim elemanları tarafından karara bağlanmaktadır.

Bölüm Kurul toplantılarında iç ve dış paydaşlardan alınan görüş ve öneriler dışında, bölüm özgörevleri, program öğretim amaçları, çıktılarının belirlenmesi, müfredatın ve eğitim-öğretim kadrosunun belirlenmesi, eğitim-öğretim altyapısının geliştirilmesi konuları görüşülmektedir. Ara sınav ve dönem sonu sınavları, öğrenci anketleri, bölüm kurul toplantıları, akademik kurul toplantıları, bölümdeki diğer komisyonların faaliyetleri, öğretim üyelerinin görüşleri ve dış paydaş görüşleri eğitim ve öğretimin sürdürülmesinde ve değerlendirilmesinde dikkate alınmaktadır. Bu kapsamda elde edilen bilgiler bölüm başkanlığı tarafından doğrudan değerlendirilmektedir. Bölüm başkanlığının tespitleri ile bölüm kalite komisyonu raporları doğrultusunda gerekli durumlarda eğitim öğretim faaliyetlerinin sürdürülmesine yönelik önlemler alınmaktadır.

6. EĞİTİM PLANI

6.1. Her programın program eğitim amaçlarını ve program çıktılarını destekleyen bir eğitim planı (müfredatı) olmalıdır.

Bölümün eğitim amaçlarını ve program çıktılarını destekleyen bir müfredat bulunmaktadır.

https://turizm.kastamonu.edu.tr/images/Turizm_Rehberli%C4%9Fi_M%C3%BCfredat%C4%B1_2022.pdf

6.2. Eğitim planının uygulanmasında kullanılacak eğitim yöntemleri, istenen bilgi, beceri ve davranışların öğrencilere kazandırılmasını garanti edebilmelidir.

Bölüm için tanımlanan dersler ve içerikleri ile, eğitim planının uygulanmasında kullanılacak eğitim yöntemleri, istenen bilgi, beceri ve davranışların öğrencilere kazandırılmasının gerekleri garanti altına alınmıştır.

6.3. Eğitim planının öngörüldüğü biçimde uygulanmasını güvence altına alacak ve sürekli gelişimini sağlayacak bir eğitim yönetim sistemi bulunmalıdır.



Eđitim planının öngöröldüğü biçimde uygulanmasını güvence altına alacak ve sürekli gelişimini sağlayacak bir eğitim yönetim sistemi, üniversitemizin şeffaf eğitim amacıyla oluşturduğu web sunucusunun sağladığı imkanlarla oluşturulan <https://turizm.kastamonu.edu.tr/index.php/boeluemler/turizm-rehberligi> internet adresinde ilan edilen yönetim sistemimiz bulunmaktadır.

6.4. Eğitim Planı, En az bir yıllık ya da en az 32 kredi ya da en az 60 AKTS kredisi tutarında temel bilim eğitimi içermelidir.

Eđitim Planımız, sekiz yarıyıldan oluşan dört yıllık en az 240 AKTS kredisi tutarında temel bilim eğitimi içermektedir.

6.5. En az bir buçuk yıllık ya da en az 48 kredi ya da en az 90 AKTS kredisi tutarında temel (mühendislik, fen, sağlık vb.) bilimleri ve ilgili disipline uygun meslek eğitimi içermelidir.

AKTS kredisi ise öğrencilerin bir dersle ilgili tüm etkinlikler için harcamaları beklenen toplam zamana endekslenmiş kredidir. Genellikle 25/30 saatlik bir öğrenci yükü, 1 AKTS olarak kabul edilmektedir. Mezuniyet için gerekli toplam kredi 4 yıllık lisans programları için 240 AKTS'dir.

6.6. Eğitim programının teknik içeriğini bütünleyen ve program amaçları doğrultusunda genel eğitim olmalıdır.

Eđitim programının teknik içeriğini bütünleyen ve program amaçları doğrultusunda genel eğitim eğitim öğretim planı ile sağlanmaktadır.

https://turizm.kastamonu.edu.tr/images/Turizm_Rehberli%C4%9Fi_M%C3%BCfredat%C4%B1_2022.pdf

6.7. Öğrenciler, önceki derslerde edindikleri bilgi ve becerileri kullanacakları, ilgili standartları ve gerçekçi kısıtları ve koşulları içerecek bir ana uygulama/tasarım deneyimiyle, hazır hale getirilmelidir.

Programımızın eğitim planında belirtilen amaçları, Öğrencilerin, önceki derslerde edindikleri bilgi ve becerileri kullanacakları, ilgili standartları ve gerçekçi kısıtları ve koşulları içerecek bir ana uygulama deneyimiyle, hazır hale getirilmelerini içermektedir.

<https://turizm.kastamonu.edu.tr/index.php/boeluemler/turizm-rehberligi>

7. ÖĞRETİM KADROSU

7.1. Öğretim kadrosu, her biri yeterli düzeyde olmak üzere, öğretim üyesi-öğrenci ilişkisini, öğrenci danışmanlığını, üniversiteye hizmeti, mesleki gelişimi, sanayi, mesleki kuruluşlar ve işverenlerle ilişkiyi sürdürebilmeyi sağlayacak ve programın tüm alanlarını kapsayacak biçimde sayıca yeterli olmalıdır.

Turizm Rehberliği Bölümü, üç doçent doktor, iki doktor öğretim üyesi, üç araştırma görevlisi ve iki öğretim görevlisi olmak üzere on kişilik akademik kadrosu ile bölüm faaliyetlerini yürütmektedir. Bölüm öğretim elemanları haricinde Turizm Fakültesi bünyesindeki Turizm İşletmeciliği ve



Gastronomi ve Mutfak Sanatları Bölümleri öğretim elemanları ile üniversitenin diğer birimlerinden öğretim elemanları ile dersler eksiksiz olarak sürdürülmektedir.

7.2. Öğretim kadrosu yeterli niteliklere sahip olmalı ve programın etkin bir şekilde sürdürülmesini, değerlendirilmesini ve geliştirilmesini sağlamalıdır.

Öğretim kadrosu yeterli niteliklere sahip ve programın etkin bir şekilde sürdürülmesini, değerlendirilmesini ve geliştirilmesini sağlayacak niteliktedir.

<https://turizm.kastamonu.edu.tr/index.php/fakueltemiz/personel/akademik-personel>

7.3. Öğretim üyesi atama ve yükseltme kriterleri yukarıda sıralananları sağlamaya ve geliştirmeye yönelik olarak belirlenmiş ve uygulanıyor olmalıdır.

Öğretim üyesi atama ve yükseltme kriterleri yukarıda sıralananları sağlamaya ve geliştirmeye yönelik olarak belirlenmiş ve

https://itbf.kastamonu.edu.tr/images/2018/mevzuatvey%C3%B6netmelik/Kastamonu_%C3%9Cniversitesi_Y%C3%B6kseltme_ve_Atama_Y%C3%B6nergesi_-_21_05_2020.pdf yönergesi hükümlerine göre yapılmaktadır.

8. ALTYAPI

8.1. Sınıflar, laboratuvarlar ve diğer teçhizat, eğitim amaçlarına ve program çıktılarına ulaşmak için yeterli ve öğrenmeye yönelik bir atmosfer hazırlamaya yardımcı olmalıdır.

Turizm Rehberliği Bölümünün amacı öncelikli olarak "Turizm sektörünün gelişimine katkı sağlayan ve yön veren ulusal ve uluslararası ülkemizin tanıtımını sağlayacak olan profesyonel turist rehberi yetiştirmektir." Bu kapsamda profesyonel turist rehberliğine aday öğrencilerin

kavramsal yeteneklerini artırma kapsamında teorik bilgi ve becerilerini geliştirmek önem arz etmektedir. Bunu sağlamak için Ek 1.3'te gösterildiği gibi Turizm Fakültesi bünyesinde, Turizm Rehberliği Bölümü öğrencilerinin kullanabilmesi için 12 adet derslik, 1 adet bilgisayar laboratuvarı, 1 adet toplantı salonu, 1 adet konferans salonu, 1 adet restoran simülatörü, 14 erkek, 16 kız öğrenci kapasiteli Parlayan Yıldız Yatakhane Hosteli bulunmaktadır. Kullanılan dersliklerin her birinde projeksiyon cihazı, projeksiyon perdesi, dersi veren öğretiminin kullanımı için internet bağlantısı, beyaz yazı tahtası ile ergonomik öğrenci masaları ve sıraları yer almaktadır. Derslikler eğitim ve öğretimin verimli ve etkin sürdürülebilmesi için atmosfer açısından uygundur. Fakülte bünyesinde yer alan eğitim amaçlı dersliklerin kapasite ve teknik donanımı derslerin yürütülmesi açısından yeterli düzeydedir.

8.2. Öğrencilerin ders dışı etkinlikler yapmalarına olanak veren, sosyal ve kültürel gereksinimlerini karşılayan, mesleki faaliyetlere ortam yaratarak, mesleki gelişimlerini destekleyen ve öğrenci-öğretim üyesi ilişkilerini canlandıran uygun altyapı mevcut



olmalıdır.

Turizm Fakültesinde öğrencilerin ders aralarında sosyalleşebilmeleri için atıştırma ve çeşitli sıcak soğuk içeceklerle ulaşabilecekleri ve vakit geçirebilecekleri 475 m² alana ve 500 kişilik oturma kapasitesine sahip Fakülte kantini bulunmaktadır. Fakültenin biri açık alanda, diğeri ormanlık alanda olmak üzere iki tane rekreasyon ve bahçe alanı bulunmaktadır. Bu alanlarda altı kişilik bir kamerye ve altı kişilik üç tane ahşaptan yapılmış oturma masaları bulunmaktadır. Ayrıca kampüs içerisinde yer alan üniversite öğrencilerinin kullanımına açık sosyal tesis, merkezi yemekhane, kafeler ve bir tane market bulunmaktadır. Üniversite öğrencileri, akademik personel, mezunlar ve kamu görevlilerine hizmet veren 13 oda (26 yatak kapasiteli) Mevlüt Beyribey Konukevi, Cide Konukevi, Fakülte bünyesinde faaliyet gösteren 6 oda (14 yatak kapasiteli) Parlayan Yıldız Konukevi ve 14 erkek, 16 kız kapasiteli Parlayan Yıldız Yatakhane Hosteli bulunmaktadır. Öğrencilere öğle ve akşam yemeği hizmeti veren merkezi yemekhane 3 katta toplamda 1000 kişi hizmet kapasitelidir. Kampüs içerisinde her fakültede öğrenciler için kantin planlanmış olup, merkezi kampüs içerisinde faaliyet gösteren kafeler bulunmaktadır. Bu kafelerde çeşitli menüler, pide, köfte, çiğ köfte vb. imkânlar sunulmaktadır.

Öğrencilerin sosyal ve sportif faaliyetleri gerçekleştirebilecekleri uluslararası standartlara sahip futbol sahasını barındıran spor kompleksi, kapalı spor salonu, kondisyon salonu, tenis kortu, basketbol sahası ve mini futbol sahası, koşma alanları, fitness merkezi, yüzme havuzu (inşa aşamasında) bulunmaktadır. Öğrencilerin sosyal ve kültürel ihtiyaçlarının karşılanması amacıyla yıl boyunca müzikal ve tiyatro performansları, halk oyunları, canlı konserler, dergi, film gibi etkinliklere ev sahipliği yapar. Üniversitede bulunan Ahmet Yesevi Konferans Salonu ve akademik birimlerde yer alan salonlar bu tür etkinlikler için kullanılmaktadır.

8.3. Programlar öğrencilerine modern mühendislik araçlarını kullanmayı öğrenebilecekleri olanakları sağlamalıdır. Bilgisayar ve enformatik altyapıları, programın eğitim amaçlarını destekleyecek doğrultuda, öğrenci ve öğretim üyelerinin bilimsel ve eğitsel çalışmaları için yeterli düzeyde olmalıdır.

Bilgisayar ve enformatik altyapıları, programın eğitim amaçlarını destekleyecek doğrultuda, öğrenci ve öğretim üyelerinin bilimsel ve eğitsel çalışmaları için okulumuz bünyesinde bilgisayar laboratuvarı mevcuttur.

<https://turizm.kastamonu.edu.tr/index.php/fakueltemiz/fiziki-yapi>

8.4. Öğrencilere sunulan kütüphane olanakları eğitim amaçlarına ve program çıktılarına ulaşmak için yeterli düzeyde olmalıdır.

Kastamonu Üniversitesi; görevlerini en iyi şekilde yerine getirmek ve bilgiyi beceri ile bütünleştirmek için özverili, kararlı ve her türlü imkânı seferber eden bir anlayışla eğitim-öğretim faaliyetlerini yürütmektedir. Bu amaçla teknolojik gelişmelere paralel olarak, gerek ulusal gerekse uluslararası standartlar takip edilerek, üniversite ve araştırmacılara hizmet verilmektedir. Bütün bu çalışmaların sonucunda üniversite ve araştırmacılar için oluşturulan koleksiyonda yer alan kaynaklar, kütüphanenin fiziksel özellikleri ve kütüphane personelinin nite ve nicel özellikleri aşağıda verilmiştir.

Tablo 13. Kütüphane Basılı Bilgi Kaynakları

KÜTÜPHANE BİLGİ KAYNAKLARI (BASILI)
Merkez Kütüphane



Basılı Yayınlar	53.321
Basılı Süreli Yayınlar (Dergiler)	794
Tezler	1.416
TOPLAM	55.531

Tablo 14. Kütüphane Elektronik Bilgi Kaynakları

KÜTÜPHANE BİLGİ KAYNAKLARI (ELEKTRONİK)	
Merkez Kütüphane	
E-kitap (satın)	468.936
E-dergi (Abone)	76.182
E-tez (Abone)	4.500.000
TOPLAM	5.045.118

Tablo 15. Merkez Kütüphane Fiziki Alanlar

SALON ADI	KAPASİTE	DONANIM
Genel Çalışma Alanları	7.014.85 m ²	Masa, sandalye, tarama bilgisayarları, otomatik ödünç-iade makinesi
Akademik Çalışma Odası (15 adet)		Masa, sandalye,
Grup Çalışma Odası (3 adet)		Masa, sandalye
E-Kütüphane		Bilgisayar, masa, sandalye
Referans Salonu		Masa, sandalye
Toplantı Salonu	12 kişilik	Masa, sandalye, koltuk
Konferans Salonu	500 kişilik	Masa, koltuk, projeksiyon cihazı, ses sistemi
TOPLAM	512 kişi	

8.5. Öğretim ortamında ve öğrenci laboratuvarlarında gerekli güvenlik önlemleri alınmış olmalıdır. Engelliler için altyapı düzenlemesi yapılmış olmalıdır.

Kastamonu Üniversitesi bünyesinden bulunan Engelsiz Üniversite Koordinatörlüğü ile Görme Engelli Kütüphaneleri Ortak Platformu (GEKOP) Ofisi hizmeti verilmektedir. Kampüs girişinde güvenlik görevlileri ve turnikeler bulunmaktadır. Fakülte binası girişinde vardiyalı olarak görev yapan 3 tane güvenlik görevlisi bulunmaktadır. Ayrıca bina içi ve çevresi 16 adet güvenlik kamerası ile 24 saat izlenmektedir. Kampüste engelli bireyler için en uygun alanlar İktisadi ve İdari Bilimler Fakültesi ve Bilgehan Bilgili Merkez Kütüphanesi'dir. Bu alanlarda hissedilebilir engelli yolları, engelli rampası bulunmaktadır. Bina girişinde tekerlekli sandalye rampası bulunmamaktadır. Bina içerisinde zemin kat dâhil olmak üzere her katta birer tane kadın ve erkek olmak üzere toplamda sekiz tane engelli lavabosu bulunmaktadır.

9. KURUM DESTEĞİ VE PARASAL KAYNAKLAR

Turizm Rehberliği Bölümü program bütçesi Turizm Fakültesi bütçesi içerisinde yer almaktadır. Aşağıda belirtilen kalemlerden oluşan Turizm Fakültesi bütçesi her yıl temmuz ayında teklif olarak Strateji Geliştirme Daire Başkanlığına iletilmekte, ilgili daire başkanlığı mali yılsonunda (Aralık ayı) Turizm Fakültesi bütçesini netleştirmekte ve takip eden yılın ilk ayında (merkezi bütçe onayına bağlı olarak) onaylamaktadır. Fakülte bütçesi içerisinde mali yıl süresince gelir ve giderlerin takibi yapılmakta ve ilgili daire başkanlığına bildirilmektedir. Turizm Rehberliği Bölümü program bütçesi gelirlerinin tamamı döner Sermaye olmaksızın Afyon Kocatepe Üniversitesi merkezi bütçesinden sağlanan destekle oluşmaktadır. İlgili destek her mali yıl, kanun ve yönetmelikler doğrultusunda değişen oranlarda düzenli olarak bölüme tahsis edilmektedir. Kastamonu Üniversitesi Turizm Fakültesi Bütçe Kalemleri ise;

Temel Maaşlar	Taban Aylığı
Zamlar ve Tazminatlar	Ödenekler
Sosyal Haklar	Ek Çalışma Karşılıkları
Ek Ders Ücretleri	Yabancı Uyruklu Sözleşmeli Personelin Ücreti
Sosyal Güvenlik Primi Ödemeleri	Sağlık Primi Ödemeleri



Kirtasiye Alımları	Temizlik Malzemesi Alımları
Yurtiçi Geçici Görev Yolları	Yurtiçi Sürekli Görev Yolları
Posta ve Telgraf Giderleri	Bilgisayar, Bilgisayar Sistemleri ve Yazılımları Kiralaması Giderleri
Büro ve İşyeri Makine ve Teçhizat Alımları	Diğer Dayanıklı Mal ve Malzeme Alımları
Makine Teçhizat Bakım ve Onarım Giderleri	Okul Bakım ve Onarım Giderleri
Ek Ders Ücretleri	

Tablo 16. Parasal Kaynaklar ve Harcamalar
[Kastamonu Üniversitesi- Turizm Rehberliği Bölümü]

Harcama kalemi (Yapılan ödemeleri brüt üzerinden raporlayınız)	Mali Yıl		
	Önceki yıl (Gerçekleşen) 2020	Başvurunun yapıldığı yıl (Bütçelenen) 2021 (ilk altı ay)	Sonraki yıl ⁶ (Bütçelenen)
Maaşlar ¹ (TL)	538.066,84	318.973,86	-
Birinci öğretim ek ders ücretleri ² (TL)	8.643,61	1.541,94	-
(Varsa) İkinci öğretim ek ders ücretleri ² (TL)	-	-	-
(Varsa) Uzaktan öğretim ek ders ücretleri ² (TL)	-	-	-
Toplam Ücretler ³	546.710,45	320.515,8	-
Yolluklar (TL)	-	-	-
Hizmet alımları(TL)	-	-	-
Tüketim malları ve malzemeleri alımları (TL)	-	-	-
Bakım ve onarım giderleri (TL)	-	-	-
Yatırım harcamaları(TL)	-	-	-
Döner sermaye gelirleri ⁴ (TL)	-	-	-
Diğer ⁵ (TL)	-	-	-

¹ Öğretim elemanlarına ödenen maaşları belirtiniz.
² Öğretim elemanlarına ödenen ek ders ücretlerini belirtiniz
³ Maaşları ve yapılan birinci, ikinci ve uzaktan öğretim ek ders ücretlerini toplayınız
⁴ Döner sermaye gelirlerinden program kullanımı için ayrılan miktarı belirtiniz.
⁵ Öğrenci harçlar fonundan program kullanımı için ayrılan miktarı yazınız.
⁶ Miktar ve kaynak belirtiniz (örneğin; ikinci veya uzaktan öğretimden ek ders ücretleri için ayrılanların dışında yapılan bir tahsis vb).

Kastamonu Üniversitesi Strateji Geliştirme Daire Başkanlığı tarafından onaylanmış olan Turizm Fakültesi, Turizm Rehberliği Bölümü parasal kaynaklar ve harcamaları Tablo 16'da verilmiştir. 2021 yılının ilk altı ayında Kastamonu Üniversitesi merkez bütçeden tahsis edilen miktar bir önceki yılın tamamının yaklaşık yüzde 60 (%60)'ına denk gelmektedir. İkinci altı bütçe ilave edildiğinde bir önceki yılın bütçesine nispetle belli bir oranda artış sağlanmaktadır. Yıl içerisinde programa tahsis edile bütçe için ek ödenekler talep edilmektedir. Mali yıl içerisinde talep edilen el ödeneklerin bir kısmı gerçekleşebilmektedir. Ayrıca, Kastamonu Üniversitesi merkezi bütçesinden programa her yıl personel katsayısındaki artışa denk olacak şekilde artış sağlanmaktadır.

10. ORGANİZASYON VE KARAR ALMA SÜREÇLERİ

10.1. Yükseköğretim kurumunun organizasyonu ile rektörlük, fakülte, bölüm ve varsa diğer alt birimlerin kendi içlerindeki ve aralarındaki tüm karar alma süreçleri, program çıktılarının gerçekleştirilmesini ve eğitim amaçlarına ulaşılmasını destekleyecek şekilde düzenlenmelidir.



Yükseköğretim kurumunun organizasyonu ile rektörlük, fakülte, bölüm ve varsa diğer alt birimlerin kendi içlerindeki ve aralarındaki tüm karar alma süreçleri, program çıktılarının gerçekleştirilmesini ve eğitim amaçlarına ulaşılmasını destekleyecek şekilde düzenlenmiş durumdadır.

<https://turizm.kastamonu.edu.tr/images/2023-2024Bahar/ORG.%20SEMASONNN.pdf>

11. PROGRAMA ÖZGÜ ÖLÇÜTLER

11.1. Programa Özgü Ölçütler sağlanmalıdır.

Turizm Rehberliği Bölümünde programa özgü ölçütlerin sağlanmasında öğretim planı dersleri temel alınmaktadır. Bu kapsamda derslerden öğrenilen bilgi ve becerilerin ölçümü için ara sınavlar ve dönem sonu sınavları somut ölçüm yöntemi olarak kullanılmaktadır. Öğrencilerin dersler ile elde ettiği bilgi beceri ve yetkinliklerin ölçümünde sınavlara ek olarak ödev ve proje hazırlama etkinlikleri, sınıf ortamında belirli bir konunun sunumu, mesleki uygulamalar, il içi ve il dışı teknik geziler ve dersin sorumlu öğretim elemanı tarafından bağımsız olarak ya da sınavlar içerisinde değerlendirilmektedir. Programa özgü ölçütlerin sağlanmasında destekleyici diğer unsurlar ise;

- Öğrencilerin belirli aralıklarla sektör temsilcileri ile buluşturulması,
- Öğrencilere yönelik kariyer günü etkinlikleri düzenlenmesi,
- Organize edilen il içi ve il dışı geziler,
- Bölüm öğretim elemanlarının turizmle ilgili ulusal ve uluslararası kongrelere katılımı ve buradan elde edilen bilgileri öğrencilerle paylaşmasıdır.

SONUÇ

Kastamonu Üniversitesi Turizm Fakültesi, Turizm Rehberliği Bölümü'nün yürüttüğü eğitim-öğretim faaliyetlerinin incelendiği bu akran değerlendirme raporunda, programın genel olarak başarılı bir şekilde yürütüldüğü gözlemlenmiştir. Öğrencilere yönelik eğitim süreçlerinin, belirlenen program amaçlarına uygun bir biçimde planlandığı ve uygulandığı, ayrıca eğitim kadrosunun yeterliliği ile öğrencilere hem akademik hem de mesleki gelişim açısından önemli katkılar sağladığı tespit edilmiştir.

Bölümün sahip olduğu akademik kadronun niteliği, programın eğitim amaçlarıyla örtüşmekte ve sektöre nitelikli turist rehberleri yetiştirilmesi amacına hizmet etmektedir. Bölüm, Türkiye'nin ve dünyanın sahip olduğu turistik değerlere hâkim, girişimci, sosyal sorumluluk bilincine sahip ve etik ilkelere bağlı turist rehberleri yetiştirme hedefini başarıyla yerine getirmektedir.

İyileştirilmesi gereken bazı alanlar da belirlenmiştir. Özellikle yabancı dil eğitiminin güçlendirilmesi, hazırlık sınıfı zorunluluğunun genişletilmesi ve öğrenci değişim programlarının daha etkin bir şekilde kullanılması, bölümün uluslararası düzeyde rekabet edebilirliğini artıracaktır. Ayrıca, mezunların sektördeki gelişmelerle daha iyi uyum sağlayabilmesi için müfredatın güncellenmesi ve sektörle iş birliğinin güçlendirilmesi önem taşımaktadır. Turizm Rehberliği Bölümü, öğrencilerine sağlam bir akademik altyapı sunmakta ve onları sektörün gereksinimlerine uygun niteliklerle donatmaktadır. Yapılacak küçük iyileştirmelerle, programın daha da etkin ve verimli hale geleceği öngörülmektedir.



